

# Verarbeitung Untergrund

## Untergrund Allgemein

Lt. VOB/ B §4 Nr. 3 hat der Auftragnehmer den Untergrund darauf zu prüfen, ob er für die Durchführung der vertraglichen Leistungen geeignet ist.

Die Prüfung und Beurteilung erfolgt nach den Richtlinien der BFS-Merkblätter Nr. 20 und Nr. 20.1.

Die Profilmontage erfolgt vor der Wand- und Deckenbeschichtung oder Tapezierung, bei Fassaden vor dem Endanstrich oder Dekorputz.

## Untergrund innen

- Tragfähig, fest, trocken und eben.
- Vorhandene Tapeten auf Haftung prüfen.
- Stark saugende Untergründe grundieren.
- Holz grundieren.
- Metall grundieren.
- Fliesen reinigen.
- Lackierte Flächen anrauen.
- Bei nicht saugendem Untergrund DOMOSTYL®-Kleber verwenden.
- Bei indirekter Beleuchtung oder Streiflicht bitte BFS-Merkblatt Nr. 12 beachten.

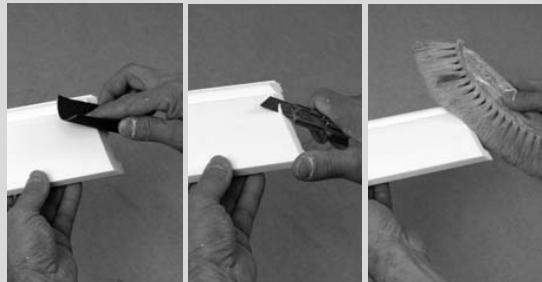
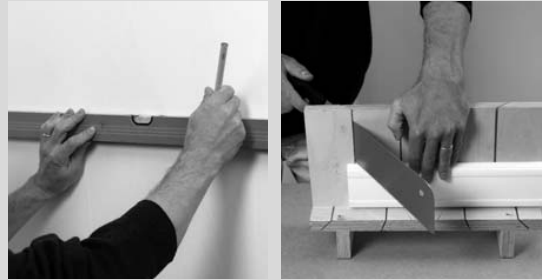
## Untergrund außen

- Tragfähig, fest, trocken und eben.
- Altanstriche im Bereich der Kleberstränge entfernen.
- Neuputz und Nachputzstellen (Mörtelgruppe P2b + P3) flutieren und nachwaschen.
- Putz der Mörtelgruppe P1 und P2a als Untergrund ungeeignet.
- Beton von Schalölen, Fetten, Wachsen, Trennmitteln und Sinterschichten befreien.
- Klinker reinigen.
- Bei Wärmedämm-Verbundsystemen die eingespachtelte Armierung durchhärten lassen (nicht grundieren).
- Kunstharzputz reinigen.
- Holz grundieren.
- Metall grundieren.
- Kunststoff reinigen und anrauen.

## Verarbeitung WALLSTYL®

### WALLSTYL® (Harte Wand- und Sockelprofile)

- Profilverlauf an der Wand anzeichnen und markieren (Schlagschnur, Laser).
- Profile in der Gehrungslade F&W mit NMC-Zugsäge passend zuschneiden.
- Bei Zuschnitt mit einer elektrischen Kappsäge muss das Sägeblatt für Kunststoffzuschnitt geeignet sein (grobe Sägezähne).
- Schnittkanten mit Schleifpapier (150 Körnung oder feiner) oder Cuttermesser leicht brechen und vom Sägemehl befreien.
- Montagekleber ADEFIX® F&W auf die Klebeflächen der Profilrückseite strangförmig aufziehen.
- Profile montieren ggf. vorübergehend mit Stahlnägeln stützen oder zusätzlich Heißkleberpunkte aufbringen.
- Profilstöße und Gehrungen mit Montagekleber ADEFIX® F&W verkleben, Kleberfuge mind. 1 mm breit.
- Nach Trocknung des Klebers (ca. 2 - 8 Std.), Gehrungen, Stumpfstoße und Anbindungsfugen mit Montagekleber ADEFIX® F&W oder ADEFIX® P5 verfugen.



## Anstrich

### Anstrich

NMC- Profile, Rosetten, Säulen sowie alle Dekorelemente sind grundiert, Ausnahme: NOMASTYL® PLUS Rosetten.

Die Grundierung auf DOMOSTYL® Profilen und Sonderprofilen ist zusätzlich leicht strukturiert.

### Innenprofile

Im Innenbereich sollten die Profile mit wasserverdünnbaren Dispersionsfarben, Dispersionslacken auf Acryl- oder PU-Basis sowie lösungsmittelhaltigen Alkydharzlacken beschichtet werden.

Bei lösungsmittelhaltigen Anstrichen darauf achten, dass sie bei Bedarf mit Terpentinersatz verdünnt werden. **Vor der Verarbeitung einen Probeanstrich ausführen.**

**Kalkfarben, Silikatfarben, Siliconharzfarben und dessen Mischprodukte sollten nicht eingesetzt werden.**

Spraylacke nur nach Probeanstrich.

### Fassadenprofile

**Auf DOMOSTYL® Profilen** im Außenbereich sollte der erste Anstrich mit Streichputz oder quarzgefüllter Grundierfarbe auf Acrylatbasis durchgeführt werden. Somit wird ein gleichmäßig strukturierter Untergrund hergestellt.

Der Endanstrich erfolgt mit fungizid eingestellten Fassadenfarben auf Acrylatbasis.

Auf die fungizide Einstellung kann verzichtet werden, damit wird jedoch die Ansiedlung von Mikroorganismen gefördert.

**Kalkfarben, Silikatfarben, Siliconharzfarben und dessen Mischprodukte sollten nicht eingesetzt werden.**

**Bei DOMOSTYL® Sonderprofilen dürfen nur Acrylat-Fassadenfarben eingesetzt werden.**