

## Verarbeitung ARSTYL® / Art Déco (AD21, AD22, AD23)

### ARSTYL® Rosetten

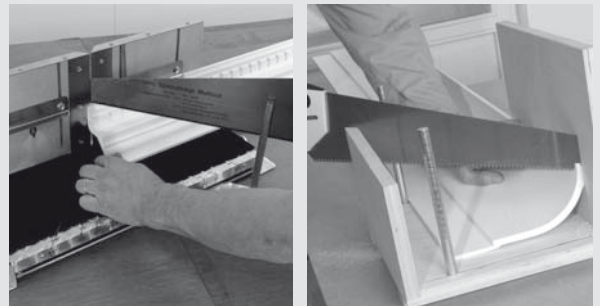
Montage wie NOMASTYL® PLUS Rosetten (Seite 9/2).

- Sollte zusätzlich Heißkleber eingesetzt werden, kann dieser in der Regel ohne vorherige Abkühlung verwendet werden.

### ARSTYL® Profile / Art Déco (AD21, AD22, AD23)

Vorgehensweise wie bei NOMASTYL® PLUS Profilen (Seite 9/2).

- Für den Zuschnitt die grob gezahnte Säge (Multicut) verwenden, bei Art Déco Profilen die Säge und Gehrungslade Art Déco.



### ARSTYL® Profile mit Zapfentechnik

- Zapfenbohrungen auf Passgenauigkeit prüfen, sollten sie nicht passen bitte nicht einsetzen.
- Zapfen ohne Montagekleber in die Bohrungen stecken. Die Zapfen stellen kein Verklebungersatz dar, der Stumpfstoß muss zusätzlich verklebt werden.
- Zapfenlöcher befinden sich nur im Stumpfstoßbereich der Profile (an den Enden der Profilstange), bei Anschnitt können die Zapfen nicht mehr eingesetzt werden.

Weiter wie NOMASTYL® PLUS Profile (Seite 9/2).



### ARSTYL® Bögen für Flachprofile

Vorgehensweise wie bei NOMASTYL® PLUS Bögen (Seite 9/5).

- Das passende Flachprofil zu den Z- Bögen ist Z10.
- Bei den passenden Flachprofilen zu den SP-Bögen, muss die erste Zahl nach SP gleich mit der des Flachprofils sein (SP 2 passt zur SP 2-4 und SP2-5, zur SP3 passt SP3-3, SP3-4, SP3-6 und SP3-7).



### ARSTYL® Dekorteil AC1

- Wird nur in Verbindung mit ARSTYL® Profil Z24 eingesetzt.
- Profil Z24 montieren. Abstände für AC1 errechnen (Abstand zwischen den AC1 ca. 30 bis 60 cm) und auf dem montierten Profil Z24 anzeichnen.
- AC1 auf den angezeichneten Stellen mit Spachtelkleber ADEFIX® P5 montieren und nach Trocknung ca. 2 - 8 Std. mit Montagekleber verfugen.
- Tipp, das montierte Profil Z24 vor der Montage des AC1 endbeschichten (bei Lackierung vorstreichen).

